

# Emissie inventaris t/m juni 2018



Het vermenigvuldigen van deze documentatie en/of het vertrekken van gegevens aan derden in welke vorm dan ook is te allen tijde verboden, tenzij hiervoor schriftelijk toestemming is verkregen van de directie, directievertegenwoordiger of KVGM manager van BGA Harlingen B.V.



## Inhoudsopgave

<b>1. Beschrijving van de organisatie</b> .....	<b>3</b>
1.1. Directievertegenwoordiger .....	3
<b>2. Basis jaar en rapportage periode</b> .....	<b>3</b>
2.1. Bepalen van de organisatie grenzen .....	4
2.1.1. Grenzen CO2-prestatieladderverklaring .....	4
2.2. Bepalen van de operationele grenzen .....	4
2.3. Geanalyseerde gegevens conform GHG-protocol .....	5
<b>3. Directe en indirecte GHG emissies</b> .....	<b>6</b>
3.1. Gekwantificeerde GHG emissies.....	6
3.1.1. Gekwantificeerde GHG emissies.....	6
3.1.2. Gespecificeerde uitstoot werkmaatschappijen.....	7
3.2. Verbranding van biomassa .....	7
3.3. GHG verwijderingen .....	7
3.4. Uitsluitingen.....	7
<b>4. Kwantificeringsmethoden</b> .....	<b>7</b>
<b>5. GHG emissies en verwijderingsfactoren</b> .....	<b>7</b>
<b>6. Nauwkeurigheid</b> .....	<b>8</b>
<b>7. Reductiedoelstellingen</b> .....	<b>8</b>
7.1. Reductiedoelstellingen en voortgang reductieprogramma.....	8
7.2. Trends binnen het bedrijf op het gebied van energiereductie .....	8
7.3. Energiemanagementplan en programma.....	9
<b>8. Communicatie</b> .....	<b>10</b>
<b>8.1. Communicatie en communicatieplan</b> .....	<b>10</b>
<b>8.2. Deelname aan initiatieven</b> .....	<b>10</b>
<b>8.3. Eigen bijdrage</b> .....	<b>10</b>
<b>8.4. CO2-uitstoot in de keten</b> .....	<b>10</b>

### Bijlagen:

Bijlage 1: Gespecificeerde uitstoot per bedrijf.



## 1. Beschrijving van de organisatie

BGA Harlingen BV is een regionaal opererende groep van bedrijven, die projecten realiseren in de beton- en waterbouw. Daarnaast kan men zelf staalconstructies maken en verzorgt zelf heiwerk. Projecten bestaan uit het ontwerpen en ontwikkelen van bruggen, kunstwerken, steigers en beschoeiingen en de hier bijbehorende werkzaamheden.

BGA Harlingen kan flexibel inspelen op de wensen van de klant. Door de verschillende bedrijven uit de groep met ieder hun eigen specialiteiten kunnen we de opdrachtgever vanaf het allereerste begin van een project tot oplevering op maat bedienen.

De individuele bedrijven binnen BGA Harlingen kunnen indien gewenst, gebruik maken van de knowhow en capaciteiten van de zustermaatschappijen, waardoor de opdrachtgever op maat en optimaal bediend kan worden voor een breed scala aan diensten.

Alle werkmaatschappijen zijn zelfstandige rechtspersonen met eigen verantwoordelijkheden. De onderlinge verhouding tussen de werkmaatschappijen laat zich kenmerken door samenwerking op het gebied van techniek en uitvoering, personeel- en materieelinzet en project- en energiemanagement. Centraal wordt door BGA Harlingen deze samenwerking bevordert door een beleid op het gebied van strategie, kwaliteit, arbo en overige zaken die de synergie binnen de groep kunnen bevorderen.

Voor aanvullende informatie betreffende BGA Harlingen wordt verwezen naar [www.bga-harlingen.nl](http://www.bga-harlingen.nl)

### 1.1. Directievertegenwoordiger

De heer H. Nanninga is in zijn functie als KVGGM-manager vertegenwoordiger van de directie ten aanzien van alle KAM-uitingen van BGA Harlingen en verantwoordelijk voor het opstellen van dit CO2-emissieplan. Hij wordt hierbij ondersteunt door de duurzaamheidcoördinator Stefanie Hoedemaker.

## 2. Basis jaar en rapportage periode

De inventarisatie naar CO2-emissies wordt voor BGA Harlingen halfjaarlijks uitgevoerd. Als basisjaar hebben we gekozen voor 2016. Deze rapportage vindt plaats over het eerste halfjaar van 2018 conform NEN-ISO 14064-1. Zowel de emissiefactoren uit het basisjaar 2016 als de huidige periode zijn overgenomen vanaf [www.co2emissiefactoren.nl](http://www.co2emissiefactoren.nl).

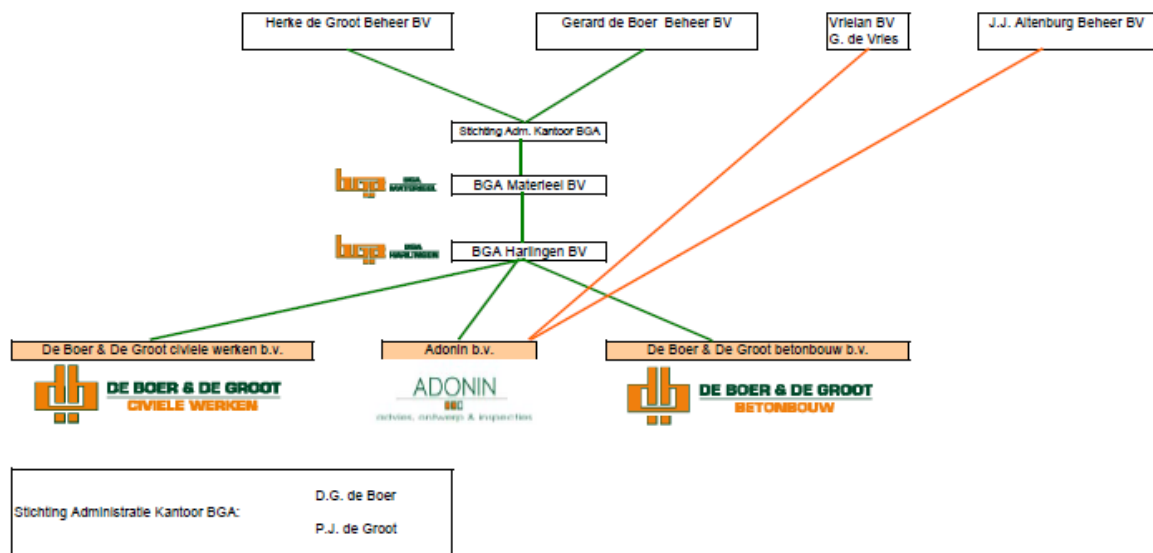
## Begrenzing

### 2.1. Bepalen van de organisatie grenzen

Om de begrenzing van het bedrijf goed te kunnen vaststellen, is gewerkt volgens de controlebenadering, specifiek de operationele controle. De organisatiegrenzen van BGA Harlingen (KvK nummer 01112523) zijn bepaald aan de hand van het organogram van de gehele groep. Verder is besloten dat alleen gerapporteerd wordt over deelnemingen waar BGA Harlingen directe zeggenschap heeft (belang > 50%). Dit houdt in dat gerapporteerd wordt over de onderstaande werkmaatschappijen / deelnemingen:

- De Boer en de Groot civiele techniek;
- De Boer en De Groot betonbouw;
- Adonin.

De holdingvennootschappen zijn buiten beschouwing gelaten. Onderstaand volgt het organogram van BGA Harlingen.



#### 2.1.1. Grenzen CO2-prestatieladdeverklaring

Dit CO2-prestatieladdeverklaring is van toepassing op BGA Harlingen BV en al haar gelieerde uitvoerende bedrijven, te weten De Boer en De Groot civiele techniek, De Boer en de Groot Betonbouw en Adonin. Voor het vaststellen van de boundaries is gekozen voor de methode operational control.

### 2.2. Bepalen van de operationele grenzen

BGA Harlingen registreert en rapporteert zijn CO2-uitstoot conform de NEN-ISO 14064-1. Om de scope af te bakenen is gebruik gemaakt van de scope-indeling van het Green House Gas Protocol (GHG-protocol). Hierbij dient opgemerkt te worden dat de CO2-prestatieladder 'eigen auto zakelijk' (personal cars for business travel) en zakelijke vliegtuigkilometers (business air travel) tot scope 2 rekent, in tegenstelling tot het GHG-protocol, die deze onderdelen aan scope 3 toeschrijft. Dit leidt tot de volgende definities van de 3 scopes:

**Scope 1:**

Directe emissies door de eigen organisatie, zoals emissies door eigen gebruik van gas (bijv. gas boilers, warmtekrachtinstallaties en ovens) en emissies door het eigen wagenpark.

**Scope 2:**

Indirecte emissies die ontstaan in verband met de opwekking van elektriciteit die de organisatie gebruikt. Tot deze emissie wordt ook gerekend de emissies die te maken hebben met "Business Travel" en "Personal Cars for business travel", dit in overeenstemming met de definities die Prorail heeft opgesteld.

**Scope 3:**

Overige indirecte emissies, veroorzaakt door activiteiten van de eigen organisatie, zoals emissies van zakenreizen, gebruik taxi, papierverbruik en afvalverwerking.

**2.3. Geanalyseerde gegevens conform GHG-protocol**

Gegevens aangegeven met `•` zijn meegenomen in de analyse conform GHG-protocol.

Omschrijving	BGA Harlingen bv	De Boer en de Groot	Schuurmans Betonbouw	Adonin
<b>Scope 1</b>				
Brandstof	•	•	•	•
Koelmiddelen				
Zakelijk verkeer	•	•	•	•
<b>Scope 2</b>				
Elektriciteit	•	•	•	•
Zakelijk gebruik privé-auto's	•	•	•	•
Zakelijk luchtverkeer	•	•	•	•
<b>Scope 3</b>				
Papierverbruik				
Woon-werkverkeer	•	•	•	•
Openbaar vervoer				
Afval	•	•	•	
Onderaanneming / leveranties		•	•	
Overige emissies				

### 3. Directe en indirecte GHG emissies

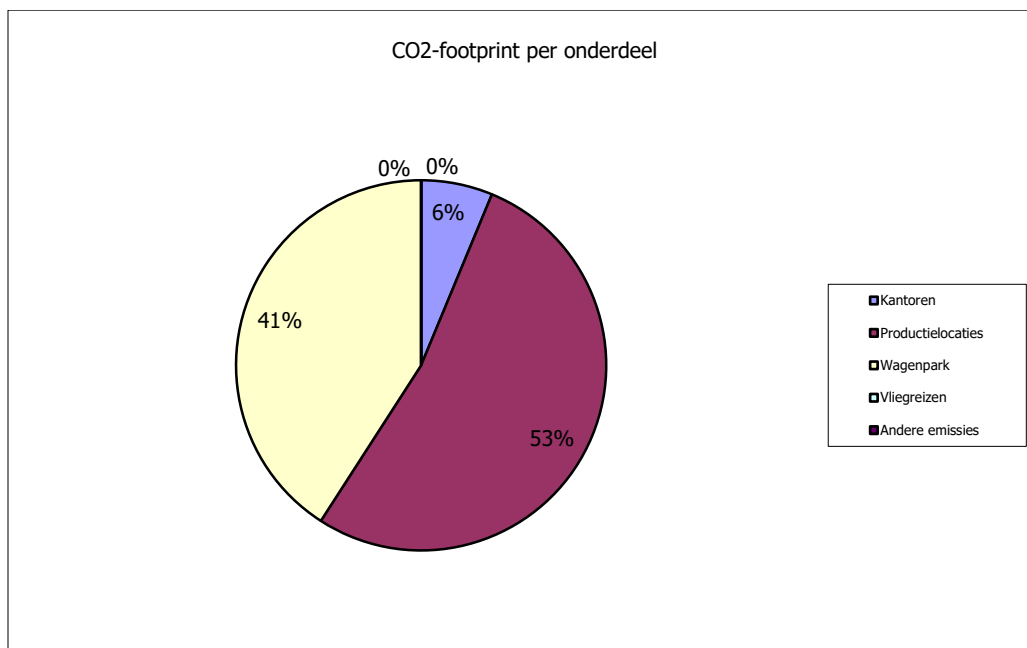
#### 3.1. Gekwantificeerde GHG emissies

De CO<sub>2</sub>-emissie door de verschillende werkmaatschappijen van BGA Harlingen is weergegeven per jaar in de tabellen op de volgende bladzijden. Aangegeven wordt de hoeveelheid CO<sub>2</sub> veroorzaakt door directe GHG emissies (scope 1) en door indirecte GHG emissies (scope 2). Tevens wordt de hoeveelheid CO<sub>2</sub> van BGA Harlingen totaal weergegeven. Deze uitstoot is exclusief koudemiddelen. De verdeling van de emissies over de scopes wordt weergegeven met bijbehorende staafdiagrammen.

##### 3.1.1. Gekwantificeerde GHG emissies

jul-18		Uitstoot CO <sub>2</sub> [ton]		
Bedrijf	Scope 1	Scope 2	Totaal	
De Boer & De Groot cw	351	17	368	
De Boer & De Groot bb	8	1	9	
Adonin	6	2	8	
<b>BGA totaal</b>	<b>374</b>	<b>20</b>	<b>394</b>	

01-07-2017		Uitstoot CO <sub>2</sub> [ton]		
Bedrijf	Scope 1	Scope 2	Totaal	
De Boer & De Groot cw	341	13	354	
De Boer & De Groot bb	19	0	19	
Adonin	5	2	7	
<b>BGA totaal</b>	<b>365</b>	<b>15</b>	<b>380</b>	



### 3.1.2. Gespecificeerde uitstoot werkmaatschappijen

Van de separate werkmaatschappijen en van BGA Harlingen als geheel is een gespecificeerde berekening van de CO<sub>2</sub> uitstoot opgenomen in de footprint 07-2018.

### 3.2. Verbranding van biomassa

Verbranding van biomassa vond niet plaats binnen BGA Harlingen in de periode tot 07-2018.

### 3.3. GHG verwijderingen

Broeikasgasverwijdering vond niet plaats binnen BGA Harlingen in de periode tot 07-2018.

### 3.4. Uitsluitingen

Gebruik van aircorefigerants (koude middelen) behoort tot de directe GHG emissies, maar was over 2018 niet bekend. De CO<sub>2</sub> -prestatieladder vermeldt dat de emissie door lekkage van koude middelen niet verplicht hoeft te worden gerapporteerd. Omdat extrapolatie aan de hand van aannames wegens de specifieke eigenschappen van de verschillende koudemiddelen onbetrouwbaar is, is ervoor gekozen om de koude middelen niet in het totaal mee te rekenen.

## 4. Kwantificeringsmethoden

Voor het kwantificeren van de CO<sub>2</sub> -uitstoot is gebruik gemaakt van diverse bronnen, welke in de onderstaande tabel zijn weergegeven.

Omschrijving	Bron
<b>Scope 1</b>	
Brandstof	Opgave leveranciers, facturen of tankbonnen
Koelmiddelen	n.v.t.
Zakelijk verkeer	Weekstaten, facturen of tankbonnen
<b>Scope 2</b>	
Elektriciteit	Facturen leveranciers
Zakelijk gebruik privé-auto's	Kilometerdeclaraties
Zakelijk luchtverkeer	Opgave luchtvaartmaatschappij
<b>Scope 3</b>	
Elektriciteit op productielocaties	n.v.t.
Papierverbruik	n.v.t.
Woon-werkverkeer	Overzicht woon-werkverkeer
Openbaar vervoer	n.v.t.
Afval	Inkoopfacturen
Onderaanneming / leveranties	Inkoopfacturen beton en staal

## 5. GHG emissies en verwijderingsfactoren

In eerste instantie zijn de emissiefactoren uit de CO<sub>2</sub>-prestatieladder gehanteerd. Omdat het gaat om zeer specifieke emissiefactoren op nationaal niveau, zijn de gehanteerde emissiefactoren zeer geschikt voor het omrekenen van de broeikasgas activiteiten data naar de daarmee gepaard gaande CO<sub>2</sub>-emissie. Daar waar de CO<sub>2</sub>-prestatieladder geen emissiefactoren geeft (bijv. Aspen), worden internationaal erkende emissiefactoren gebruikt. Omdat de internationale factoren minder specifiek zijn, is de daarmee berekende CO<sub>2</sub>-uitstoot minder nauwkeurig. Betere factoren zijn echter niet beschikbaar. In de gespecificeerde berekening in bijlage 1 zijn tevens de gebruikte emissiefactoren aangegeven.

Verwijderingsfactoren (removalfactors) zijn niet van toepassing.

## 6. Nauwkeurigheid

De gepresenteerde resultaten in bijlage 1 moeten worden geïnterpreteerd als 'best-guess'-waarden, omdat de meeste invoervariabelen omgeven worden door een onzekerheidsmarge. Deze onzekerheid wordt bepaald door de onzekerheid in de beschikbare data. De onzekerheidsmarge van de invoervariabelen die betrekking hebben op de beschikbare energiegebruiksdata hebben een aanvaardbare onzekerheidsmarge. Deze inventaris en footprint zijn niet geverifieerd door een CI.

## 7. Reductiedoelstellingen

### 7.1. Reductiedoelstellingen en voortgang reductieprogramma

Voor de periode 2018-2023 wordt getracht de CO<sub>2</sub> emissie te verminderen met 5% ten opzichte van het basisjaar 2016. Deze vermindering dient geheel gerealiseerd te worden in de scope 1 emissie. De scope 2 emissie waar wij zelf invloed op hebben is immers al 0. In de scope 2 emissie zijn nu alleen de zakelijke kilometers in privé auto's van toepassing. Om de doelstelling te kunnen bewaken en analyseren is deze gerelateerd aan het aantal ton emissie ten opzichte van het aantal FTE.

De doelstelling is per bedrijf als volgt uitgewerkt in absolute getallen:

Doelstelling in 2023 Bedrijf	Uitstoot CO <sub>2</sub> [ton]		
	Scope 1	Scope 2	Totaal
De Boer & De Groot cw	561	36	599
De Boer & De Groot bb	51	0	51
Adonin	11	4	11
<b>BGA totaal</b>	<b>623</b>	<b>40</b>	<b>663</b>

Verloop emissie per jaar Bedrijf	Uitstoot CO <sub>2</sub> [ton]					
	2009	2014	06-2015	07-2016	07-2017	07-2018
De Boer en De Groot	411	405	259	289	354	368
Schuurmans Betonbouw	58	50	23	30	19	9
Adonin	20	13	8	8	7	8
<b>BGA Totaal</b>	489	<b>468</b>	<b>290</b>	<b>327</b>	<b>380</b>	<b>394</b>

Als de cijfers van de eerste helft 2018 worden doorgerekend naar een volledig jaar, dan vindt er een stijging plaats van ongeveer 70 ton. Het verschil wordt veroorzaakt door de toename van het dieselverbruik op de productielocaties en het aantal zakelijke kilometers. De overige emissies zijn ten opzichte van dezelfde periode in 2017 allemaal redelijk gelijk gebleven. Wel is er een toename van elektraverbruik. Echter door de inkoop van groene stroom weegt dit niet mee in de emissie.

### 7.2. Trends binnen het bedrijf op het gebied van energiereductie

#### Gebruik groene energie:

Medio 2013 zijn alle vaste aansluitingen overgegaan op groene stroom (windenergie). In 2018 zijn de bouwplaatsen ook voorzien van groene stroom. Ook worden de mogelijkheden onderzocht om over te schakelen op houtkachels. Zodra dit economisch verantwoord is zal dit in gang worden gezet. Daarnaast zijn we bezig om te kijken of het mogelijk is om op het dak van de staalafdeling zonnepanelen te plaatsen. Gezien de terugverdientijd uit de eerdere onderzoeken is dit onderzoek naar de haalbaarheid van zonnepanelen uitgesteld tot 2019.





---

**Installaties:**

Door aanpassingen te doen aan de schakeltijden van verwarmings- en luchtbehandelinginstallaties en vaker energiezuinige verlichting toe te passen kunnen besparingen worden gerealiseerd. Binnen projecten wordt de logistiek zo optimaal mogelijk ingedeeld, zodat er geen onnodige vracht en/of autoritten nodig zijn.

**Groener wagenpark:**

Het wagenpark wordt groener doordat bij de aanschaf van nieuwe vervoermiddelen de CO<sub>2</sub>-uitstoot per kilometer een van de selectiecriteria is. Daarnaast worden bestuurders proactief benaderd wanneer het geregistreerde brandstofverbruik daartoe aanleiding geeft.

**Energie-efficiencyplannen:**

Voor diverse onderdelen zullen energie-efficiencyplannen worden opgesteld. Hierbij worden de resultaten uit de energie-audits gebruikt. Wanneer de plannen hiervoor aanleiding geven zullen aanpassingen worden doorgevoerd om het energieverbruik terug te dringen.

**Mogelijkheden voor individuele bijdrage:**

Nieuwe ideeën voor duurzaam bouwen en energiebesparing zijn van harte welkom. We nodigen dan ook iedereen van harte uit met ideeën te komen of deel te nemen aan werkgroepen met als doel energie te besparen. Ideeën, voorstellen en suggesties kunnen worden ingediend bij [Greenpoint@bga-harlingen.nl](mailto:Greenpoint@bga-harlingen.nl).

**7.3. Energiemanagementplan en programma**

BGA Harlingen heeft een energiemanagementplan en programma opgesteld conform ISO 50001. Dit geeft ons een basis voor een goede sturing op het gebied van energie-efficiency. Energiebeleid BGA Harlingen beschikt over een MVO-beleidsverklaring. Hierin is het energiebeleid van de groep opgenomen.



## 8. Communicatie

### 8.1. Communicatie en communicatieplan

BGA Harlingen communiceert intern en extern over haar eigen CO2-uitstoot. Ook worden doelstellingen op dit gebied gepubliceerd. Hierin worden de deelnemende bedrijven meegenomen. Communicatieschema's, taken, verantwoordelijkheden en middelen op het gebied van CO2-reductie zijn vastgelegd in ons energiemanagementplan. Inhoudelijke communicatie over onze CO2-uitstoot, onze CO2-reductiedoelstellingen en de voortgang hierop, zijn op de website van BGA Harlingen te vinden.

### 8.2. Deelname aan initiatieven

BGA Harlingen neemt deel aan het CO2-initiatief van de VAGWW en project-/werkgroepen door middel van het bezoeken van congressen en het leveren van bijdragen op sociale media zoals LinkedIn en Twitter. Doelstelling hiervan is om kennis en ervaring te delen betreffende energie-efficiency en CO2-uitstoot. Een voorbeeld hiervan is het onderzoek 'Focus op duurzaamheid in het GWW-aanbestedingsproces'. Dit op initiatief van een samenwerkingsverband tussen Rijkswaterstaat, ProRail, Unie van Waterschappen, Ministerie van Defensie, Dienst Landelijk Gebied van LNV, Provincie Overijssel, Bouwend Nederland, NL ingenieurs, CROW, VROM Programmadirectie Duurzaam Inkopen, Agentschap NL en Arcadis. Voor de deelname aan project- en werkgroepen en andere initiatieven wordt, naast de personele inbreng, jaarlijks budget vastgesteld.

#### **Duurzaam energieverbruik in de GWW**

De VAGWW Groningen/Friesland/Drenthe heeft alle leden in de regio uitgenodigd om mee te doen aan het initiatief met betrekking tot gebruik van duurzame energie binnen GWW aannemers. Samen met collega aannemers wordt onderzocht op welke wijze we duurzame energiebronnen kunnen inzetten op de eigen locatie en bouwplaats..

#### **Eigen initiatieven**

Om inzicht te krijgen in de CO2 uitstoot t.g.v. de eigen werkzaamheden, is aan een stagiair opdracht gegeven de CO2 uitstoot voor de aanleg van een drijvende stijger van staal te berekenen. Dit onderzoek kan aanleiding geven tot het verminderen van de CO2 uitstoot van projecten, doordat nu inzichtelijk is waar de meeste CO2 uitstoot plaatsvindt in het productieproces en waar de meeste winst te behalen valt bij vergelijkbare projecten.

### 8.3. Eigen bijdrage

Ideeën om de efficiëntie of het energieverbruik van BGA Harlingen te verbeteren zijn van harte welkom! We nodigen dan ook iedereen deze te melden via [info@bga-harlingen.nl](mailto:info@bga-harlingen.nl).

### 8.4. CO2-uitstoot in de keten

BGA Harlingen heeft om inzicht in CO2-genererende ketens te krijgen twee ketenanalyses uitgevoerd met betrekking tot het bouwen van stalen steigers en het verwerken van beton.